



# Tallado de CHIP CARVING porta retrato

## Materiales

- Cincel y cuchillas para tallar madera.
- Lija de agua N° 400 (para asentar el filo de las cuchillas después de afilar en el esmeril).
- Madera (mara, cedro, toco, yesquero negro o blanco, roble).
- Material de dibujo: lápiz de grafito B, borrador, bolígrafo, reglas, papel carbón, papel cebolla, cinta maskin y hojas cuadriculadas.
- Cola blanca
- Tijeras



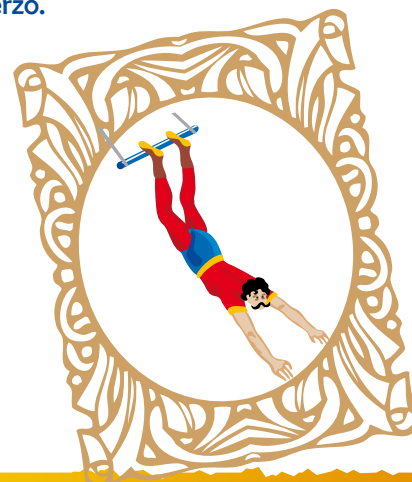
## Tallar

El secreto de una buena talla de chip carving, TALLA GEOMÉTRICO, está en mantener un ángulo constante. Debes practicar sujetando correctamente la cuchilla, hasta lograr un ángulo próximo al de la figura.



Si el ángulo es menor, por ejemplo 45° o 50°, la talla resultará menos profunda.

La forma del mango de la cuchilla ayuda a lograr un ángulo constante. El pulgar se desplaza todo el rato sobre la madera, siguiendo una línea recta si el corte es recto o sirviendo como la pata de un compás si cortamos formas curvadas. Este es el apoyo más estable, y el que mantiene la mano y el cuchillo en una misma posición, sin esfuerzo.



1  
Madera

## Diseño

**Opción 1:** Dibujar en una hoja cuadriculada con papel cebolla y luego calcar en la madera (calco directo repasando el dibujo con papel carbón sobre la madera). Al terminar podrás realizar el tallado sobre la madera.

**Opción 2:** Dibujar directamente sobre la madera con regla y un lápiz de grafito B. Luego realizar el tallado sobre la madera.

**Opción 3:** Recortar y pegar. Cortar el dibujo con unas tijeras. Poner la cola blanca en la parte de atrás. Realizar el tallado sobre el dibujo. Al terminar el tallado, despegar el papel mojándolo con agua.

## Nota

Si estás empezando, es mejor usar tablas de cedro o mara blanda. Debemos tener en cuenta:

- No insertar la cuchilla en un lugar equivocado.
- No desplazar el corte.
- Deslizar con cuidado la cuchilla de tallado a lo largo de la línea inferior de la tabla, para evitar salise del límite del tallado.
- Insertar la cuchilla firmemente.